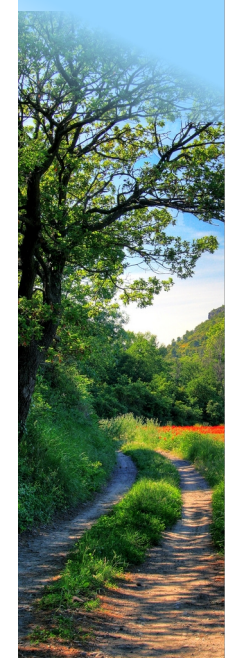


Projet Européen Interreg IV-A Proximam – Lotharingie II



Projet cofinancé par le Fonds européen de développement régional dans le cadre du programme Interreg IV-A Grande Région. L'Union européenne investit dans votre avenir"



1. Genèse du projet

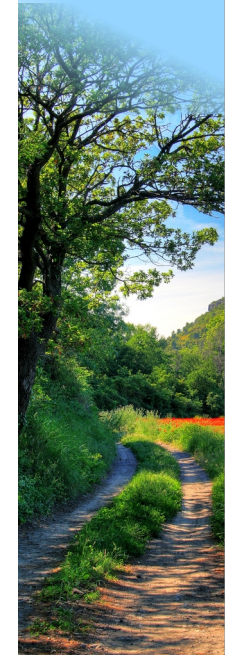
2

Le concept PROXIMAM est né en Wallonie, en 1996, de la rencontre entre la Maison Maternelle Fernand Philippe à Wanfercée-Baulet et l'Institut Médico-Pédagogique « La Providence » à Etalle. À l'initiative de l'animateur psychopédagogique commun aux deux institutions et des responsables de ces services, un projet commun s'est développé autour de la notion de lien mère-enfant et de partage de l'influence éducative entre mères et professionnels.

Le dispositif PROXIMAM vise à installer les familles en difficulté dans un logement privé à proximité immédiate de l'Institut Médico-Pédagogique. Cette proximité fût mise à profit pour mobiliser les capacités d'autonomie et de solidarité des adultes, tout en partageant l'influence éducative vis à vis de leurs enfants.

Une dynamique transfrontalière interrégionale, s'est concrétisée dès 2005 dans le cadre du programme européen INTERREG III – WLL. Elle associe dans un même réseau des acteurs sociaux et des partenaires institutionnels du Grand Duché de Luxembourg, de Wallonie et de Lorraine

La « Grande Région » a connu la reconversion des bassins industriels avec le cortège de déstructurations sociales qui accompagne ce type de mutation. Dans ces périodes de détresse les liens sociaux fondé sur la valeur travail se délitent et les liens familiaux sont particulièrement sollicités comme valeur-refuge. Les familles les plus fragiles, résistent mal à ces mouvements de restructuration économique et sociale inévitables. Ainsi les décideurs d'orientation sont-ils, dans les trois régions concernées, confrontés de plus en plus souvent à des situations de détresse familiale dont la complexité requiert le concours simultané de multiples intervenants spécialisés. Cette population-cible ne connaît plus de frontières et transite d'institutions en services au gré des soubresauts de la vie et de recompositions familiales fugitives...La dyade mère/enfant tente de se maintenir dans des conditions d'existence précaire et chaotique gravement préjudiciables au développement de l'enfant.



2. Principes du projet

3

Le projet PROXIMAM-Lotharingie est un dispositif inédit de recherche-action et de développement d'initiatives socio-pédagogiques, mis en œuvre par des équipes de professionnels et de chercheurs en sciences humaines et sociales issues du G.D. de Luxembourg, de Lorraine et de Wallonie. Il a reçu le concours de l'Union Européenne grâce au programme Interreg III, pour une période de trois ans (2005 – 2007). Cet ambitieux programme a été reconduit avec des objectifs élargis grâce au programme INTERREG IV-A. Il inclut désormais le Département des Vosges. (2007 – 2011)

PROXIMAM-Lotharingie II vise à abolir un certain nombre de frontières administratives et disciplinaires, en assurant une cohérence des pratiques professionnelles, pour assurer des chances optimales de développement du lien parentofiliaire menacé, tant par la situation instable des mères que par les réponses réactives des enfants.

Il s'agit de soutenir des enfants en péril, vivant avec un parent, lui-même en situation de précarité. Le constat d'instabilité et de turn over réalisé à partir des foyers d'accueil d'urgence, des maisons maternelles ou des institutions psychiatriques fait état d'une instabilité existentielle chez ces enfants, génératrice d'angoisse et de troubles de la personnalité.

Les structures d'accueil classiques n'ont pas pour mission d'assumer, à long terme, un soutien à la parentalité. Il s'agit donc de distinguer, dans la population de ces centres d'accueil, les mères attachées au développement de leurs enfants, mais impuissantes à leur offrir d'elles-mêmes (les services associés dans notre programme estiment cette population-cible à quelques 10 à 12 % de leur effectif).

PROXIMAM-Lotharingie II se propose de promouvoir le lien parentofiliaire en garantissant à chacun(e) l'aide et l'accompagnement indispensables à son épanouissement personnel. Véritable projet de soutien à la parentalité, fort d'une expérience de douze années menée sur le versant wallon, ce programme vise à créer un réseau transfrontalier d'intervenants psychosociaux, médico-pédagogiques, judiciaires et administratifs.

Il souhaite rassembler les compétences de ces différents acteurs et développer des stratégies de prise en charge, les mieux adaptées à la population-cible.



3. Déroulement de la recherche-action

3. Déroulement de la recherche-action

Trois groupes de travail ont été constitués, dans le cadre du projet de recherche-action :

Groupe 1 : « Comparaison des systèmes », dont la stratégie de recherche s'oriente vers trois axes : l'organisation des structures d'accueil ; l'inventaire des types d'aides et de revenus de transfert destinés à la population-cible; enfin, la comparaison des textes sur lesquels s'appuie l'intervention des pouvoirs publics et des acteurs institutionnels.

Afin d'établir la comparaison des ressources et des institutions concernées, la campagne INTERREG III a permis l'élaboration des canevas d'analyse permettant l'intercompréhension de l'ensemble des partenaires, tâche complexe, faisant référence à des différences structurelles, mais aussi à des choix politiques ou idéologiques variés, en fonction de l'histoire et du contexte de chaque région concernée.

La campagne INTERREG IV-A va permettre l'approfondissement des pistes initiées et la conduite à bonne fin de la recherche entamée dans un double but :

1. L'illustration, la consolidation et la défense des pratiques transfrontalières initiés à différent niveaux en dépit des obstacles juridiques et réglementaires.
2. L'inventaire des obstacles juridiques et réglementaires qui contingentent et limitent l'offre de services transfrontalière adaptée à la population-cible et la mise en exergue de propositions alternatives visant à développer une convergence des politiques d'appuis à la population-cible sur l'espace transfrontalier investi comme le laboratoire d'une Europe sociale encore à venir.

L'accompagnement scientifique du groupe de travail sur la Comparaison des systèmes est assuré par l'Université de Nancy 2 et son laboratoire de recherche 2L2S GREE – Dr Jean-Luc DESHAYES, Maître de conférences en sociologie à l'IUT de Longwy – Dr Vincent LHUILLIER, Maître de conférences en sciences économiques – Dr Bernard BALZANI, Maître de conférences en sociologie.



3. Déroulement de la recherche-action

5

Groupe 2 : « Diagnostic du lien et des compétences parentales ». Ce groupe s'est constitué autour d'une question de départ: « *Sur quels critères établir que le lien mère-enfant est de nature à ce que la dyade puisse bénéficier d'une prise en charge de type PROXIMAM ?* »

Cette question du diagnostic du lien avait fait l'objet de préalables ; la méthode se basait essentiellement sur l'observation subjective des relations mères-enfants et sur un « intuitif partagé ». Bien qu'intéressante, elle s'est avérée peu rigoureuse et difficilement exportable vers d'autres sites. Durant la campagne INTERREG III, le groupe de travail s'est dès lors donné pour mission la création de canevas d'observation. Au cours de ces trois années, celui-ci a été expérimenté dans les sites partenaires, réajusté plusieurs fois et validé scientifiquement par Madame Isabelle Roskam, professeur de psychologie à l'Université Catholique de Louvain la Neuve.

La campagne INTERREG IV-A va nous permettre de poursuivre la mise en pratique des canevas d'observation scientifiquement validé sur l'ensemble des sites d'accueil partenaires. Il s'agira en outre d'adapter ces canevas d'observation aux services en milieu ouvert (CG54 et 88), aux services issus d'unité de traitement pédiatrique (G. D. Luxembourg) ou psychiatrique (Province de Luxembourg), ainsi qu'aux personnels de la Protection Maternelle et Infantile du Département des Vosges.

Nous prévoyons également une extension des canevas d'observation du lien à destination des familles de l'enfant vivant au sein de structures familiales éclatées et recomposées.

L'accompagnement scientifique du groupe de travail sur le « Diagnostic du lien et des ressources parentales » est assuré par le Dr. Isabelle ROSKAM de l'Université Catholique de Louvain-La-Neuve.



3. Déroulement de la recherche-action

6

Groupe 3 : « Coéducation microsociale »,

Dans ce contexte spécifique du projet Proximam-Lotharingie, la coéducation microsociale se définit comme « l'articulation optimale des ressources familiales et professionnelles ».

La complémentarité entre les ressources professionnelles, les compétences maternelles mobilisables (même si elles sont très limitées ou maladroitement) et le potentiel de l'enfant permet de contribuer au développement de ce dernier par la pluralité des références éducatives. Ces références ne sont pas antagonistes, elles se complètent et interagissent pour le bien-être de l'enfant.

La coéducation se vit en unité de lieu, de temps et d'action. Lors de la campagne INTERREG III, un seul site expérimental, la Maison de vie communautaire « Proximam » d'Etalle (W) pratiquait la coéducation microsociale.

La campagne INTERREG IV-A va poursuivre l'étude des ressorts de la coéducation microsociale et étendre cette pratique pédagogique novatrice tant par le développement de nouvelles structures d'accueil que par son application en milieu ouvert. Une unité de type « PROXIMAM » sera créée sur le Pays-Haut (CG54) et ouverte à la « population - cible » transfrontalière.

L'accompagnement scientifique du groupe de travail sur la « coéducation microsociale » est assuré par l'Université de Liège – Pr. Jean-Marie GAUTHIER et M. Marcel CASTELEYN, Maître de Conférences et Chercheur à l'Université de Liège.

L'éthique, une préoccupation primordiale, une exigence déontologique.

Notre réflexion sur l'éthique s'est imposée dès la campagne INTERREG III et s'est concrétisée lors notre colloque international de Luxembourg en 2006 sous l'égide du Pr. Michel MANCIAUX. Cette réflexion enrichie d'expériences variées et innovantes, a donné lieu à des échanges passionnants lors des immersions croisées entre les travailleurs de terrain des services et institutions partenaires des trois versants, des réunions des ateliers et du comité de pilotage.

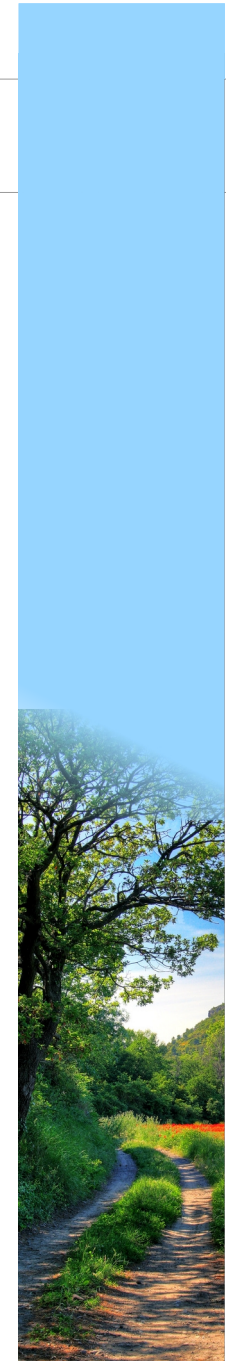


3. Déroulement de la recherche-action

Dès lors, l'importance, la qualité et la diversité des matériaux collectés pour la recherche action ont interrogé les règles éthiques des modalités de constitution, de traitement et de restitution de ces expériences humaines. A cette interrogation se sont ajoutés, pour l'ensemble des acteurs de Proximam Lotharingie, l'intérêt et la nécessité d'une prise de recul par rapport au travail de terrain et à la bonne marche du projet. Fort de ce constat un groupe éthique s'est constitué en janvier 2007. Il s'est donc donné comme objets la formalisation des réflexions de nature éthique et la dotation du programme en cours et celui à venir d'un référentiel pour une éthique professionnelle et sociale au quotidien. Ceci, afin que les relations entre les professionnels de différents métiers et cultures y trouvent un appui et les usagers, qui doivent être au centre des préoccupations et des actions de tous les intervenants, puissent bénéficier de bonnes pratiques, d'un accompagnement de qualité.

Ceci est d'autant plus important que les situations à traiter sont complexes et forcément difficiles. Il convient donc de travailler pour doter les acteurs de PROXIMAM-Lotharingie de préconisations enracinées dans la recherche-action et nourries des postures éthiques des différents sites de déroulement du programme. Au total, il s'agit d'une démarche transversale d'accompagnement et d'éclairage du programme, qui doit également inspirer le projet en cours d'élaboration.

Le groupe de réflexion éthique est constitué : d'un(e) représentant(e) de chaque atelier, chargé(e) d'en être l'interface avec le groupe ; de personnes-ressource et des rédacteurs / animateurs du groupe.



3. Déroulement de la recherche-action

8

Le travail se réalise en parallèle à celui des ateliers, avec un retour périodique au comité de pilotage et un rapport annuel en assemblée générale. Un dossier documentaire est constitué pour et par le groupe éthique pour être mis à disposition à toute personne participant au programme. Des réunions régulières assurent le travail de fond, avec, entre temps, l'implication permanente des rédacteurs/ animateurs.

Sur le plan scientifique, les travaux de recherche-action sont encadrés et évalués par un Comité Scientifique rassemblant universitaires et professionnels issus de diverses disciplines, présidé par Monsieur Michel MANCIAUX, Professeur émérite de pédiatrie sociale et de santé publique.

La coordination du programme et le pilotage de la recherche-action

Un Comité de pilotage composé d'un représentant de chaque partenaire, évalue en continu l'avancement des travaux de recherche.

Son secrétaire, le coordinateur du programme, livre un rapport annuel aux autorités de tutelle, rapport validé par l'assemblée des partenaires qui associe les représentants de chaque groupe de travail et débat des orientations retenues et des perspectives de développement du programme. En outre, les partenaires sont en relation constante, par le biais de la plate forme coopérative et du site web mis au point et géré par l'équipe de communication :

<http://www.proximam.eu>



3. Déroulement de la recherche-action

Formation par l'échange

Les travaux de la recherche-action et le développement conjoint de la pédagogie par la coéducation microsociale sont stimulés par de nombreuses «immersions» de travailleurs au sein des institutions partenaires et par des retours d'expériences très riches d'informations. L'« immersion » est une formation par l'échange, visant à s'imprégner de l'environnement d'autres services ou structures d'hébergement et à cerner les pratiques de travail des équipes accueillantes. Ainsi accède-t-on à la connaissance réciproque de précieux critères : conditions de travail, population-cible, méthodes de travail, statuts, place de chacun dans les équipes, place de la structure concernée dans son environnement.

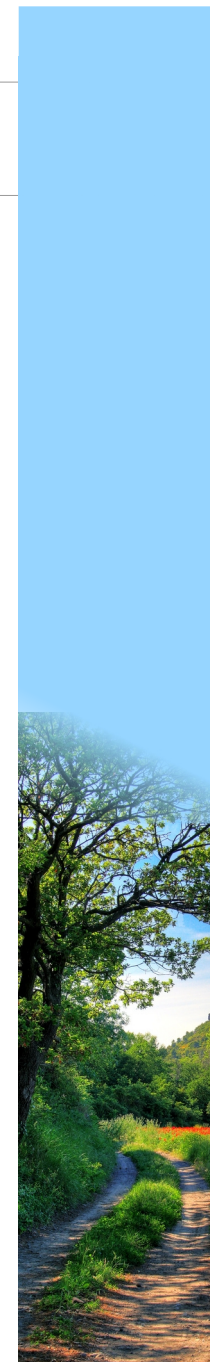
La supervision de cette démarche est assurée par des formateurs, en particulier issus de l'IRTS de Lorraine, chargés de la préparation des équipes accueillies et accueillantes, de la mise en forme des observations recueillies et des réflexions suscitées par les immersions.

Au regard des personnes « immergées », ces étapes intermédiaires permettent, en prenant du recul, de s'exprimer et de mettre des mots sur les ressentis, mais aussi de préparer les questions à aborder lors de l'étape suivante, ce qui enrichit singulièrement leur positionnement professionnel.

Les phases de retour d'expériences permettent de découvrir les différences de moyens, de pratiques et de méthodes, d'un versant à l'autre des frontières, mais aussi d'une structure à l'autre. Ces différences observées sont d'ailleurs moins inhérentes aux pays qu'à l'histoire des institutions et à celle des services.

Par ailleurs, l'immersion, au-delà des personnes qui la pratiquent, implique l'ensemble des équipes investies globalement dans le projet, qu'il s'agisse de l'accueil, de l'intendance, de l'hébergement, ou de l'organisation de l'« immersion » au quotidien.

Enfin, cette formation par l'échange alimente la réflexion de tous les partenaires du projet et permet de dépasser les effets d'annonce en révélant les systèmes vécus en regard des systèmes conçus.



4. Partenaires du projet

Les partenaires du projet PROXIMAM Lotharingie II :

Versant luxembourgeois :

Alupse Bébé

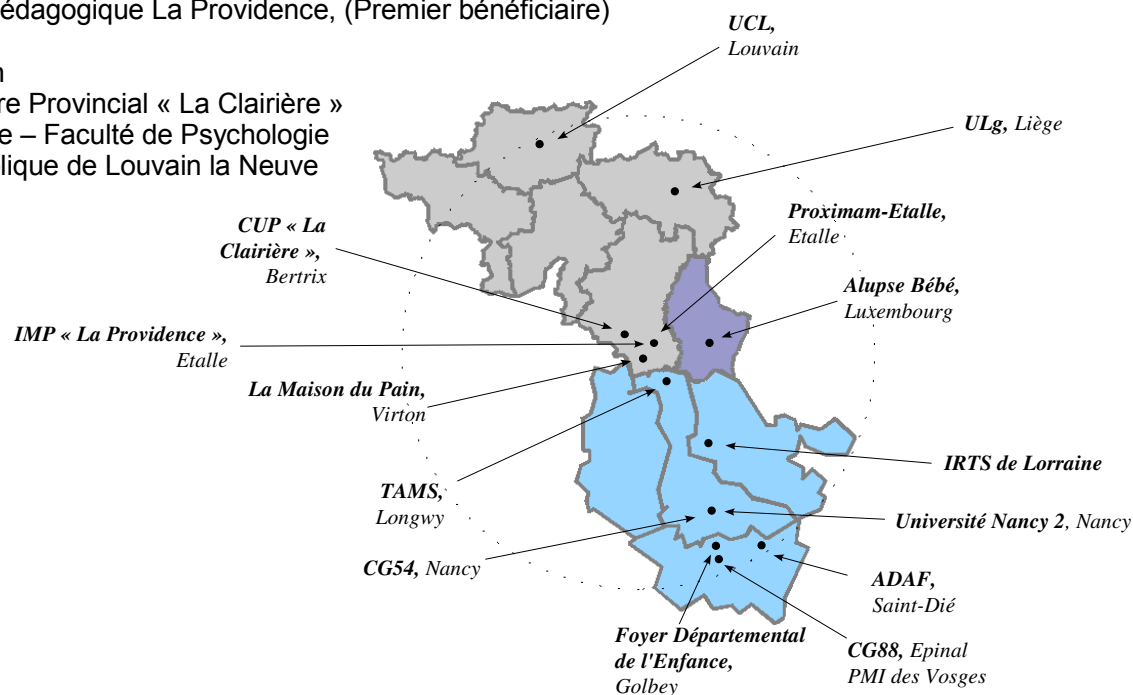
Versant lorrain :

Le Conseil Général de Meurthe-et-Moselle (CG54)
IRTS de Lorraine
Université Nancy 2 (GREE/2L2S), Nancy
A.D.A.F de Saint-Dié
Foyer Départemental de l'Enfance, Golbey
PMI et Conseil Général des Vosges (CG88)

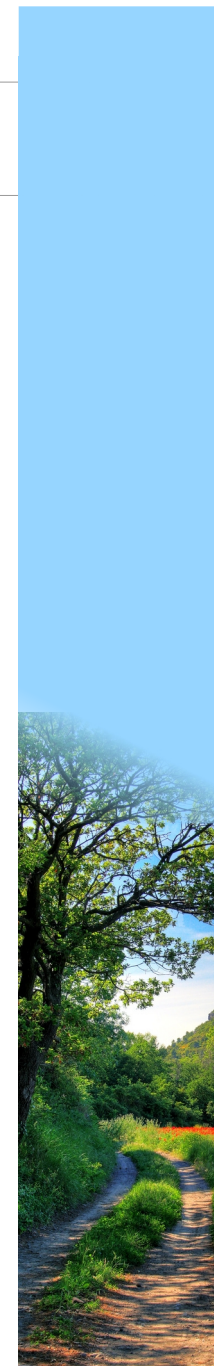
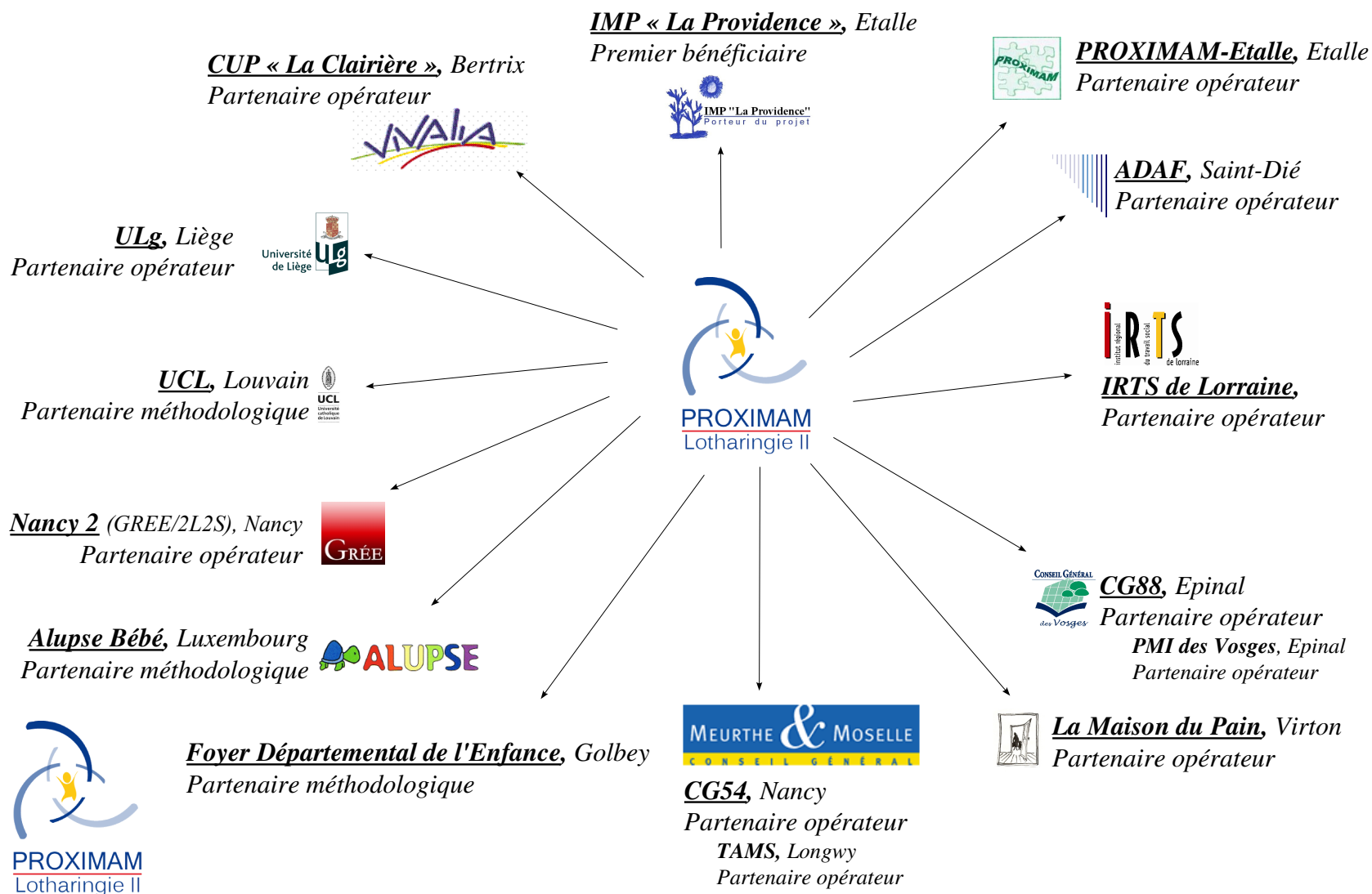
Versant wallon :

L'Institut médico-pédagogique La Providence, (Premier bénéficiaire)
Proximam-Etalle
La Maison du Pain
Centre Universitaire Provincial « La Clairière »
Université de Liège – Faculté de Psychologie
L'Université Catholique de Louvain la Neuve

Dans le cadre du programme INTERREG, l'aide de l'Union Européenne se concrétise par l'apport de moyens financiers, le soutien logistique assuré par les équipes techniques des trois versants, et par les Comités d'accompagnement semestriels.



4. Partenaires du projet



Projet Européen Interreg IV-A Proximam – Lotharingie II : Contacts

Coordination du projet

Jacques RIHOUX, Consultant
« La Mulatière »
10, Tienne Jean-Pierre à Sovimont
B-5150 Floreffe
Tél : ++32(0)81/45.03.50
Port/GSM : ++32(0)476/95.61.04
E-mail : lotharingie@proximam.eu

Conseil Général de la Meurthe&Moselle (54)

<http://www.cg54.fr>
Contact pour le territoire de Longwy :
Paul Pierlot, Directeur Adjoint
16, Avenue de Lattre de Tassigny
54400 LONGWY
0033(0)3 82 39 59 51
Email: ppierlot@cg54.fr

IRTS de Lorraine

41 avenue de la Liberté
F-57063 Metz cedex 2
<http://www.irts-lorraine.fr/>
Contact :
M. Frédéric Boudot
E-mail : Frederic.Boudot@irts-lorraine.fr
Mme Nadège Macniak, Secrétariat des relations internationales
Tél : +33(3)87316807
Page du projet :
<http://www.irts-lorraine.fr/content/view/227/262/>

ULG

Université de Liège : FAPSE Service
de Psychologie de l'Enfant
B33 Boulevard du Rectorat 7
B-4000 Liège Sart Tilman
<http://www.fapse.ulg.ac.be/lab/enf-ado/>
Contacts :
PR JM. Gauthier
Tél : ++33(0)4/366.23.80
E-mail : jmgauthier@ulg.ac.be
M. Casteleyn
E-mail : M.Casteleyn@ulg.ac.be
Tél : ++33(0)4/366.23.81. ou ++33(0)479/53.44.95.

IMP « La Providence »

103 rue des Ecoles
B-6740 Etalle
<http://www.implaprovidence.be>
Contact :
Marc Ancion, Directeur
Tél : ++32(0)63/45.59.97
E-mail : marc.ancion@implaprovidence.be

A.D.A.F.

Association Déodatienne d'Accueil et de Formation
981 Route Forestière du Paradis
F-88100 SAINT DIE DES VOSGES
Contact :
Emmanuelle AMBROSI, Chef de service éducatif
Tél : 03.29.58.90.14 Port/GSM: 06.84.34.23.26
Fax : 03.29.58.90.14 E-mail : ambrosi.adaf@orange.fr

PROXIMAM - Etalle

27 rue du Moulin
B-6740 Etalle
<http://www.proximam.be>
Contact :
Françoise Marx (Coordinatrice)
Tél : ++32(0)63/45.70.83
E-mail : info@proximam.be

Conseil Général des Vosges (88)

8 rue de la Préfecture
F-88088 Epinal
Contact :
Dr Anne CLEMENCE, Medecin responsable PMI
Tél : ++33(0)3/29.29.88.42
Fax : ++33(0)3/29.29.89.11
E-mail : aclemence@cg88.fr

Nancy 2

2L2S GREE
BD Albert 1er
F-54000 Nancy
<http://gree.univ-nancy2.fr>
Contact :
Jean-Luc Deshayes
Tél : ++33(0)3.82.39.62.35
E-mail : deshayes@iut-longwy.uhp-nancy.fr

« La Maison du Pain »

66, Route d'Arlon
B-6760 VIRTON
Contact :
Marie-Agnès BURGRAFF, Directrice
Tél : ++32(0)63/57.78.02
E-mail : lamaisondupain@swing.be

Foyer Départemental de l'Enfance de Golbey

12, rue Jean-Jacques Rousseau
F-88190 GOLBEY.
Contact :
Eric LEONARD, Directeur
Tél : ++33(0)3/29.81.21.70
Fax : + 33(0)3/29.31.48.16
E-mail : raubert@cg88.fr

ALUPSE Bébé

Association Luxembourgeoise pour
la Prévention des Sévices à Enfants
Clinique Pédiatrique
CHL- 4, rue Barblé
L-1210 Luxembourg
Contact :
Dr Roland SELIGMANN
Tél : ++35 26 1848 1
Fax : ++35 26 19 65 55
E-mail : alupse@pt.lu

Centre Universitaire Provincial « La Clairière »

100 route des ardoisières
B-6880 Bertrix
Contact :
Olivier Binet, Directeur Général
Tél : ++32(0)61/221711
E-mail : o.binet@province.luxembourg.be

UCL

Université Catholique de Louvain
Faculté des sciences psychologiques
10 place du Cardinal Mercier
B-1348 Louvain-la-Neuve
www.uclouvain.be
Contact :
Pr ROSKAM Isabelle
Tél : ++32(0)10.47.20.42
E-mail : isabelle.roskam@uclouvain.be